

# Informe sobre la opción por la enseñanza de la religión católica en la Escuela

**Curso 2004-2005**

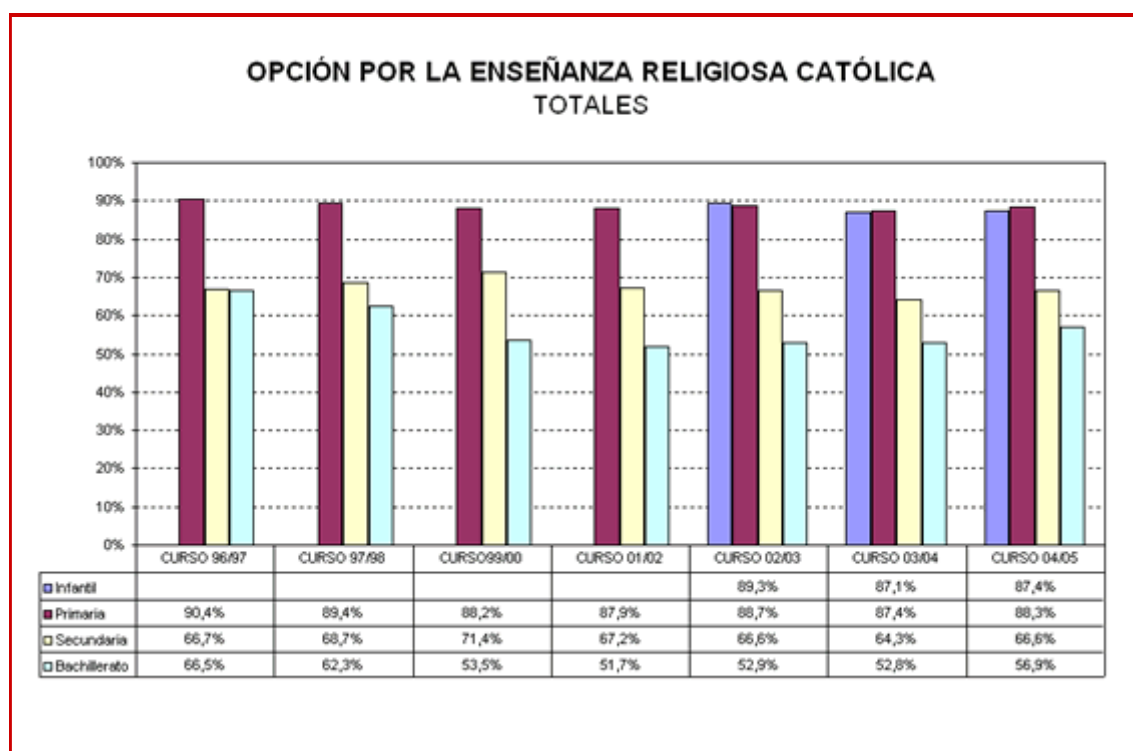
Madrid, 14 de febrero de 2005

La Comisión Episcopal de Enseñanza y Catequesis informa anualmente sobre la opción por la enseñanza de la Religión Católica que los padres de los alumnos hacen en cada curso escolar, ejerciendo su derecho a escoger el tipo de formación religiosa y moral que esté de acuerdo con sus convicciones. Por ser éste un derecho fundamental, refrendado por la Constitución Española, el Estado está obligado a procurar que se imparta dicha formación con todas las garantías necesarias para que no se produzca en la actividad escolar ninguna discriminación por el hecho de recibir o no recibir esta enseñanza.

En este curso, 2004-2005, se han recabado datos de 4.421.425 de alumnos, de los cuales 3.507.986 están recibiendo religión católica, lo cual supone que un 79,3 % de los alumnos en la educación no universitaria española reciben formación religiosa católica.

Este porcentaje del total de alumnos encuestados, aplicado al número de alumnos totales en la educación no universitaria española, 6.452.221, da como resultado que 5.216.617 de alumnos están inscritos en la formación religiosa católica.

Con relación al curso pasado, (77.5%), el porcentaje actual sube un punto y ocho décimas, muy significativo teniendo en cuenta las dificultades por las que atraviesa la enseñanza religiosa católica en la escuela y las trabas que tiene que superar en su desarrollo diario en el aula.



### TOTALES

ALUMNOS	INSCRITOS	NO INSCRITOS	TOTAL	% INSCRITOS
Educación Infantil	738.756	106.045	844.801	87,4%
Educación Primaria	1.689.071	223.556	1.912.627	88,3%
E.S.O.	912.637	456.783	1.369.420	66,6%
Bachillerato	167.522	127.055	294.577	56,9%
<b>TOTAL</b>	<b>3.507.986</b>	<b>913.439</b>	<b>4.421.425</b>	<b>79,3%</b>

Los resultados según el tipo de colegio y sus distintas etapas, es el siguiente:

#### Colegios públicos (62 diócesis encuestadas)

ALUMNOS	INSCRITOS	NO INSCRITOS	TOTAL	% INSCRITOS
Educación Infantil	512.216	98.516	610.732	83,9%
Educación Primaria	1.143.141	206.838	1.349.979	84,7%
E.S.O.	502.625	436.622	939.247	53,5%
Bachillerato	85.146	122.270	207.416	41,1%
<b>TOTAL</b>	<b>2.243.128</b>	<b>864.246</b>	<b>3.107.374</b>	<b>72,2%</b>

En los centros públicos se mantiene el mismo porcentaje que el curso pasado, 72.2%. Esto supone que de los 4.306.272 alumnos en la escuela pública, 3.109.128 reciben formación religiosa católica.

Es conveniente resaltar el porcentaje de alumnos que reciben enseñanza religiosa en Educación Primaria, el 84.7%. Es en esta etapa donde los padres pueden ejercer sus derechos de opción formativa para su hijos con mayor libertad, ya que en esta etapa tienen menos incidencia en los alumnos y padres las condiciones académicas y disciplinarias discriminatorias para la enseñanza religiosa escolar. Por ello, es esta etapa la más significativa del valor que los padres dan a la enseñanza religiosa católica.

En Educación Secundaria Obligatoria asisten a clase de religión el 53.5%. Con relación al curso pasado ha descendido ocho décimas. Aunque todavía es un dato negativo, consideramos que el descenso en décimas supone de alguna manera una estabilización de la opción en esta etapa, teniendo en cuenta el descenso progresivo y cuantioso que venía dándose en los cursos pasados. En el curso 2003-4 el descenso de la opción religiosa en esta etapa fue de 4 puntos.

Las condiciones académicas con las que se imparte esta enseñanza en edades tan críticas como son las de los alumnos de Educación Secundaria determinan la libre opción por esta enseñanza. La discriminación es notoria: mientras que los alumnos de religión reciben formación religiosa, el resto de alumnos reciben materias sin valor académico, sin evaluación alguna y sin exigencias de estudio, en el mejor de los casos.

La valoración de estabilidad de la opción en esta etapa lo prueba, a su vez, el aumento de tres décimas en el porcentaje habido en el bachillerato. En estos

cursos, como es bien sabido por todos, las notas no son tenidas en cuenta para el acceso a la Universidad, becas o ayudas al estudio. Ello supone que la enseñanza de la religión católica no tiene un tratamiento equiparable a materia fundamental, pues el estudio de la religión no se tiene en cuenta como se hace en el resto de las áreas.

### **Colegios católicos (62 diócesis encuestadas)**

<b>ALUMNOS</b>	<b>INSCRITOS</b>	<b>NO INSCRITOS</b>	<b>TOTAL</b>	<b>% INSCRITOS</b>
Educación Infantil	196.293	743	197.036	99,6%
Educación Primaria	455.299	1.566	456.865	99,7%
E.S.O.	346.814	1.799	348.613	99,5%
Bachillerato	71.127	1.205	72.332	98,3%
<b>TOTAL</b>	<b>1.069.533</b>	<b>5.313</b>	<b>1.074.846</b>	<b>99,5%</b>

El 99,5 de los alumnos de la escuela católica van a la clase de religión católica. Valoramos muy positivamente la subida progresiva que anualmente mantiene la opción por la enseñanza religiosa en la escuela católica, si bien, este curso es de tres décimas hay que valorarlas teniendo en cuenta el alto porcentaje de subida que ya se dio en el curso pasado, 4 puntos.

Son 1.983.820 los alumnos que asisten a la clase de religión católica, según el porcentaje aplicado al total de alumnos en este tipo de escuela.

### **Colegios de titularidad civil (62 diócesis encuestadas)**

<b>ALUMNOS</b>	<b>INSCRITOS</b>	<b>NO INSCRITOS</b>	<b>TOTAL</b>	<b>% INSCRITOS</b>
Educación Infantil	30.247	6.786	37.033	81,7%
Educación Primaria	90.631	15.152	105.783	85,7%
E.S.O.	63.198	18.362	81.560	77,5%
Bachillerato	11.249	3.580	14.829	75,9%
<b>TOTAL</b>	<b>195.325</b>	<b>43.880</b>	<b>239.205</b>	<b>81,7%</b>

En los colegios de titularidad civil el 81,7 asisten a la clase de religión católica. Con relación al curso pasado se da un aumento de un punto y una décima. En este tipo de colegio, el curso pasado se dio también, al igual que en la escuela católica, una significativa subida del porcentaje de alumnos en la enseñanza religiosa.

La sensibilidad de los padres y alumnos por el valor trascendente de la enseñanza religiosa en la formación de la personalidad del alumno va siendo cada vez más notoria y consciente en todo tipo de escuela.